

Direction de l'Administration Pénitentiaire



DISP de Toulouse

**Ministère de la Justice - Direction Interrégionale des Services Pénitentiaires de
Toulouse**

Département des affaires immobilières

Boulevard Armand Duportal

CS 81501

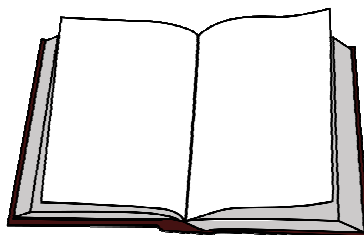
31015 Toulouse CEDEX 6

Réfection des cellules du grand quartier (sauf cellules QD)

Maison d'Arrêt de TARBES

Recrutement
d'une Maitrise d'Œuvre

PROGRAMME



SOMMAIRE

1.	Contexte de l'opération.....	3
1.1	Objet du marché	3
1.2	Description du site / Localisation.....	3
2.	Objectif du projet :	4
2.1	Réfection des 44 cellules du grand quartier, des 2 cellules arrivant et des 5 cellules d'isolement de la MA de Tarbes.....	4
2.2	Réfection des réseaux d'eaux usées au droit des cellules et des collecteurs en sous-sol.....	5
2.3	Réfection des réseaux d'eau froide sur la totalité des cellules.	6
2.4	Réfection du circuit d'extraction d'air y compris clapets coupe-feu.....	6
2.5	Missions Maitrise d'Œuvre	7
3.	Acteurs.....	8
4.	Planning prévisionnel des travaux :.....	8
5.	Estimation des travaux	8
6.	Accès.....	8
7.	Visite / Contact	9

1. Contexte de l'opération

1.1 Objet du marché

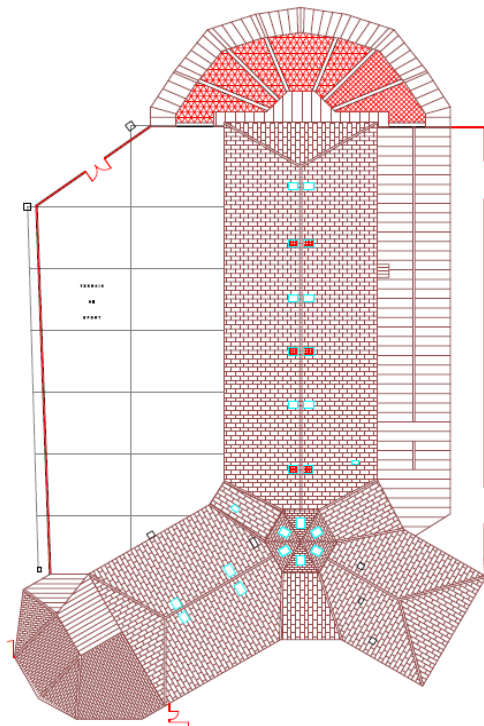
Marché de prestation intellectuelle concernant :

Prestations de MAITRISE D'ŒUVRE pour la réfection des cellules du grand quartier de la Maison d'Arrêt de TARBES (sauf cellules QD), y compris la rénovation du réseau d'eau froide, eau usée et du réseau d'extraction d'air des cellules.

1.2 Description du site / Localisation

La Maison d'Arrêt de TARBES se trouve dans le centre-ville de TARBES, année de construction 1889.

Adresse :
Maison d'Arrêt de TARBES
17 Rue Eugène Ténôt
BP 1332
65013 TARBES Cedex 9



2. Objectif du projet :

2.1 Réfection des 44 cellules du grand quartier, des 2 cellules arrivant et des 5 cellules d'isolement de la MA de Tarbes

Les cellules ont besoin d'être refaites compte tenu de leur état de dégradation, elles sont réparties de la manière suivante :

	RDC	R+1					R+2				
		rotonde		Grand quartier		Total			Grand quartier		Total
				Droite	Gauche				Droite	Gauche	
Cellule			1	11	10	22			11	11	22
Cellule arrivant	2					2					0
Isolement	5					5					0
QD	3	Non compris				0					0

Total cellule hors QD = 51

La rénovation prend en compte une occupation de 2 détenus par cellule, avec les indications suivantes :

- L'ensemble ne devra pas présenter de cache potentielle et limiter le risque de suicide.
- Changement des cabines douche en douche en dur, avec une robinetterie type PRESTO.
- Changement WC avec pare-vue et lavabo, avec robinetterie type PRESTO.
- Les servitudes, arrivées d'eau seront toutes encastrées dans le mur.
- Fourniture de prises électriques supplémentaires, gaine pour alimentation du téléphone, lumières au-dessus de l'évier et 1 lumière au-dessus de chaque couchage (luminaire principal conservé), mise aux normes électriques. Chaque circuit de cellule doit être protégé par un différentiel de 30 mA. Toutes les gaines seront encastrées. L'appel détenu doit être conservé.
- Changement de faïence ou crédence au-dessus du lavabo y compris la zone du plan de travail.
- Préparation des supports et remise en peinture des murs et plafond.

- Reprise des arrivées d'eau chaude et eau froide ; avec étude d'une proposition de localisation d'une gaine technique pour accès aux raccords.
- Refonte des évacuations d'eau usées. Une attention particulière sera faite pour être conforme en termes de pente et d'entretien des tuyaux (ex : pas de coude à 90° mais plutôt 2 coudes à 45°, mise en place de T de tringlage pour le débouchage)
- L'achat du mobilier RIEP sera pris en charge par l'établissement, mais la conception, le stockage et la pose sera à la charge des entreprises, avec études et suivi par la maîtrise d'œuvre.

Planning : au vu de la surpopulation carcérale, les tranches de travaux se limiteront à 4 ou 6 cellules en travaux en même temps (chantier par colonne EU) soit :

- 51 cellules
- 11 phases en 4 tranches de travaux à affiner suivant les contraintes locales.

La conception de la douche devra tenir compte de cette problématique et des solutions pour réduire la durée de travaux devront être proposées.

Une cellule témoin servant de modèle au programme est présente sur site, quelques modifications ont été apportées par la maîtrise d'ouvrage.

2.2 Réfection des réseaux d'eaux usées au droit des cellules et des collecteurs en sous-sol.

Le réseau d'eaux usées des cellules passe actuellement en colonne non accessible et en sous-sol pour les collecteurs. Il n'y a pas d'accès pour la visite ou le débouchage des installations

La réfection du réseau d'eau usée devra prévoir une distribution verticale des cellules et la restructuration du réseau en sous-sol.

En sous-sol des T de tringlage devront être prévus en bas de chaque descente et en bout des collecteurs pour permettre le contrôle et l'entretien facile de l'installation.

Une attention particulière devra être faite lors de travaux en dehors des cellules (salle de crise, QD, fouille, ...) et plus particulièrement la zone du quartier disciplinaire dans laquelle une vigilance renforcée en termes de sécurité devra être conservée pendant les travaux.

Un doublage sur une partie du sous-sol doit être prévu afin d'une part d'apporter un embellissement des espaces, et d'autre part de faire « une barrière » anti rongeur et éviter les galeries en pied des murs existants.

En raison de la présence de rongeurs, l'installation décrite par la Maîtrise d'œuvre prendra en compte les contraintes liées (travaux initiaux et maintenance ultérieure).

2.3 Réfection des réseaux d'eau froide sur la totalité des cellules.

Le réseau d'alimentation des cellules en eau froide passe actuellement en colonne, et est non accessible et sans possibilité d'isoler des cellules (pas de vanne d'arrêt).

La réfection du réseau d'eau froide devra prévoir une distribution verticale sur chaque côté de coursive avec vanne d'arrêt, ainsi qu'une distribution horizontale pour l'alimentation des cellules. Une vanne d'arrêt sera prévue devant chaque cellule afin de pouvoir l'isoler individuellement.

2.4 Réfection du circuit d'extraction d'air y compris clapets coupe-feu.

Les cellules sont actuellement raccordées avec une extraction d'air et des clapets coupe-feu accessibles depuis l'intérieur de la cellule. Ceci ne répond pas aux obligations en termes de sécurité pénitentiaire et de sécurité incendie.

La réfection devra répondre à la sécurité pénitentiaire et incendie sur la totalité des cellules y compris les cellules QD :

- La maintenance et l'entretien des clapets coupe-feu devront être accessible par l'extérieur des cellules.
- Le réseau d'extraction d'air devra être en gaine rigide galvanisée. La solution proposée devra permettre d'empêcher le « yoyotage » entre cellules.
- Les moteurs d'extraction d'air seront situés en bout de coursives dans les anciennes douches ou toilettes. Un calcul de puissance devra être réalisé par la Maîtrise d'œuvre pour savoir si les machines existantes peuvent être conservées.

2.5 Missions Maitrise d'Œuvre

Mission de base tranche ferme

- APS (avant-projet sommaire)
- APD (avant-projet détaillé)
- PC (autorisation urbanisme)
- PRO-DCE (étude projet / dossier consultation entreprise)
- ACT (assistance pour la passation des marchés de travaux)
- VISA (conformité et visa d'exécution du projet)
- EXE partiel (limité aux quantitatifs DQE)
- DET (direction de l'exécution des travaux)
- AOR-GPA (assistance aux opérations de réception/ garantie de parfait achèvement)

La phase ACT se déroule en 2 parties : en premier lieu l'analyse initiale des offres d'entreprises et production d'un rapport d'analyse V1, avec classement provisoire et liste de questions de mise au point à poser aux entreprises (+ phase de négociations en présentiel sur certains lots si nécessaire) ; après réception des réponses aux questions, le maître d'œuvre analyse celles-ci, incrémente l'analyse initiale pour éditer l'analyse finale en proposant les mieux-disants pour chaque lot.

Missions complémentaires tranche ferme

- DIAG (diagnostic utile et nécessaire à la réalisation des travaux)
- OPC (ordonnancement/ pilotage/ coordination)

Missions VISA, DET, AOR et OPC par tranches cf. décomposition à l'AE :

Mission de base tranches optionnelles 1 ,2 et 3

- VISA (conformité et visa d'exécution du projet)
- DET (direction de l'exécution des travaux)
- AOR-GPA (assistance aux opérations de réception/ garantie de parfait achèvement)

Missions complémentaires tranches optionnelles

- OPC (ordonnancement/ pilotage/ coordination)

Au vu de l'opération la DISP impose que l'équipe de Maîtrise d'oeuvre englobe a minima les compétences suivantes : bureau d'études fluides / bureau d'études structure / compétence pour rédiger le dossier d'urbanisme (demande d'autorisation de travaux en ERP).

3. Acteurs

Un Bureau de Contrôle et un Coordinateur SPS ont été recrutés pour le suivi de ces travaux.

Le projet sera validé par la DISP en relation avec la Maison d'Arrêt de TARBES.

4. Planning prévisionnel des travaux :

Période de préparation : 4 semaines

Travaux :

- 1 tranche ferme de 12 cellules, comprenant 3 phases de travaux (durée prévisionnelle 18 semaines)
- 2 tranches prévisionnelles de 12 cellules, comprenant 2 phases de travaux (durée prévisionnelle 18 semaines)
- 1 tranche prévisionnelle de 15 cellules, comprenant 3 phases de travaux (durée prévisionnelle 21 semaines)

5. Estimation des travaux

L'estimation des travaux est de : **1 500 000 euros répartie en 1 tranche ferme de 350 000 euros de travaux plus 2 tranches optionnelles de 350 000 euros et une dernière de 450 000 euros.**

Les études de la tranche ferme porteront sur la totalité de l'installation (réfection cellules, réseaux etc.).

6. Accès

Il existe des contraintes particulières du fait que la zone de travaux se situe dans un établissement pénitentiaire.

Prise de rendez-vous nécessaire avec le responsable sur site.

Fournir les CNI recto-verso ou passeport 72 heures avant le RDV pour la préparation des autorisations d'accès.

7. Visite / Contact

Une visite de site est possible.

Pas obligatoire, mais conseillé pour visualiser les lieux.

Chargé d'opérations

Mr BONNINGUE Sébastien : 06 19 35 96 49 sebastien.bonningue@justice.fr

Contact Direction Pénitentiaire

En copie : Mme BASSANO Maryline : 05.62.30.58.96 maryline.bassano@justice.fr

Contact du Site

Responsable de la MA TARBES
Monsieur DELANNE Patrick : 05.62.44.03.01 patrick.delanne@justice.fr

Adjointe au responsable de la structure
Madame Karine Fromentin : 05.62.44.03.02 karine.fromentin@justice.fr

Responsable du service technique
Mr. FOUQUET Jean-Pierre : 05.62.44.30.05 jean-pierre.fouquet@justice.fr
: 06.35.31.52.76